

บทที่ 2

ผลการปฏิบัติตามมาตรการป้องกันและแก้ไข
ผลกระทบสิ่งแวดล้อม



บทที่ 2

ผลการปฏิบัติตามมาตรการป้องกันและแก้ไขผลกระทบสิ่งแวดล้อม

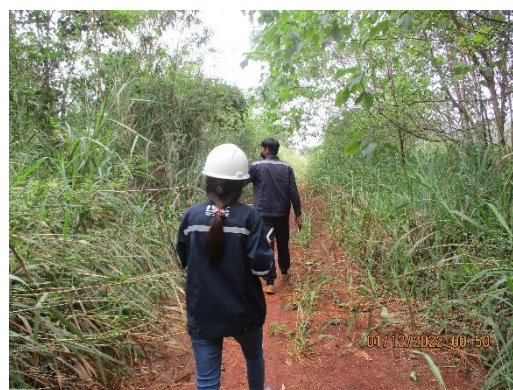
2.1 การติดตามตรวจสอบการปฏิบัติตามมาตรการป้องกันและแก้ไขผลกระทบสิ่งแวดล้อม

การติดตามตรวจสอบการปฏิบัติตามมาตรการป้องกันและแก้ไขผลกระทบสิ่งแวดล้อม โครงการเหมืองแร่ดินอุตสาหกรรมชนิดดินซีเมนต์ ประทานบัตรที่ 28811/15999 (คำขอฯ ที่ 3/2551) ตามรายงานการประเมินผลกระทบสิ่งแวดล้อมรายละเอียดแสดงดัง**ภาคผนวก ข-1** เนื่องจากปัจจุบันระหว่างเดือนกรกฎาคม-ธันวาคม พ.ศ. 2565 โครงการฯ ยังไม่ได้เปิดการทำเหมืองตั้งแต่ได้รับประทานบัตร เมื่อวันที่ 19 กันยายน พ.ศ. 2555 จนถึงอายุประทานบัตร เมื่อวันที่ 18 กันยายน พ.ศ. 2565 จึงไม่มีการดำเนินกิจกรรมใด ๆ ที่ส่งผลกระทบต่อคุณภาพสิ่งแวดล้อม อาชีวอนามัย ตลอดจนการคมนาคม แสดงดัง**ภาคผนวก ข-2** อย่างไรก็ตาม เพื่อให้สอดคล้องตามเจตจำนงของ สำนักนโยบายและแผนทรัพยากรธรรมชาติและสิ่งแวดล้อม (สผ.) ในการดูแลสิ่งแวดล้อม โครงการฯ ได้ดำเนินการตามมาตรการป้องกันและแก้ไขผลกระทบสิ่งแวดล้อม และมาตรการติดตามตรวจสอบผลกระทบสิ่งแวดล้อม ดังที่กำหนดไว้อย่างเคร่งครัด รวมถึงเสนอรายงานผลการปฏิบัติตามมาตรการฯ ต่อ สผ. และหน่วยงานอื่นที่เกี่ยวข้อง ได้แก่ กรมอุตสาหกรรมพื้นฐานและการเหมืองแร่ สำนักงานทรัพยากรธรรมชาติและสิ่งแวดล้อมจังหวัดทราบทุก 6 เดือน สำหรับการติดตามตรวจสอบมาตรการฯ ของโครงการฯ ระหว่างเดือนกรกฎาคม-ธันวาคม พ.ศ. 2565 ดำเนินการโดย บริษัท ยูไนเต็ด แอนนาลิสต์ แอนด์ เอ็นจิเนียริง คอนซัลแตนท์ จำกัด (Third party) ร่วมกับผู้แทนจากบริษัท ปูนซีเมนต์นครหลวง จำกัด (มหาชน) โดยดำเนินการติดตามตรวจสอบตามมาตรการป้องกันและแก้ไขผลกระทบสิ่งแวดล้อมที่กำหนดไว้ในรายงานการประเมินผลกระทบสิ่งแวดล้อมของโครงการฯ ประกอบด้วยประเด็นสำคัญ ดังนี้

- 1) ลักษณะภูมิประเทศ
- 2) คุณภาพอากาศ
- 3) ระดับเสียง
- 4) อุทกวิทยาและคุณภาพน้ำ
- 5) นิเวศวิทยานบก
- 6) การเกษตรกรรม
- 7) การคมนาคม
- 8) เศรษฐกิจและสังคม
- 9) การมีส่วนร่วมของประชาชน
- 10) อาชีวอนามัยและความปลอดภัย
- 11) ทัศนียภาพ

2.2 ผลการปฏิบัติตามมาตรการป้องกันและแก้ไขผลกระทบสิ่งแวดล้อม

การติดตามตรวจสอบการปฏิบัติตามมาตรการป้องกันและแก้ไขผลกระทบสิ่งแวดล้อมโครงการเหมืองแร่ดินอุตสาหกรรมชนิดดินซีเมนต์ ประทานบัตรที่ 28811/15999 (คำขอฯ ที่ 3/2551) ตั้งอยู่ที่ตำบลหนองน้ำแดง อำเภอปากช่อง จังหวัดนครราชสีมา ระหว่างเดือนกรกฎาคม-ธันวาคม พ.ศ. 2565 ได้ดำเนินการเมื่อวันที่ 2 ธันวาคม พ.ศ. 2565 ร่วมกับผู้แทนจาก บริษัท ปูนซีเมนต์นครหลวง จำกัด (มหาชน) แสดงดังรูปที่ 2-1 โดยมีรายละเอียดผลการปฏิบัติตามมาตรการป้องกันและแก้ไขผลกระทบสิ่งแวดล้อม แสดงดังตารางที่ 2-1 และ ตารางที่ 2-2 และ รูปที่ 2-2 ถึง รูปที่ 2-6



รูปที่ 2-1 การติดตามตรวจสอบการปฏิบัติตามมาตรการฯ ระหว่างเดือนกรกฎาคม-ธันวาคม พ.ศ. 2565
โดย Third party ร่วมกับผู้แทนจาก บริษัท ปูนซีเมนต์นครหลวง จำกัด (มหาชน)

**ตารางที่ 2-1 สรุปผลการปฏิบัติตามมาตรการป้องกันและแก้ไขผลกระทบสิ่งแวดล้อมทั่วไป โครงการเหมืองแร่ดินอุตสาหกรรมชนิดดินซีเมนต์ ระยะเตรียมการทำเหมือง
บริษัท ปูนซีเมนต์นครหลวง จำกัด (มหาชน) ระหว่างเดือนกรกฎาคม-ธันวาคม พ.ศ. 2565**

| ผลกระทบสิ่งแวดล้อม | มาตรการป้องกันและ แก้ไขผลกระทบสิ่งแวดล้อม | รายละเอียดการปฏิบัติตามมาตรการ และประสิทธิภาพของการดำเนินการ | ปัญหา อุปสรรค การแก้ไข | เอกสารอ้างอิง |
|------------------------------|---|--|--------------------------------|---|
| <u>ระยะเตรียมการทำเหมือง</u> | 1. ให้มีจุดรับเรื่องราวร้องทุกข์ความเดือดร้อนของประชาชน ที่เกิดจากกิจกรรมการทำเหมืองแร่ และกิจกรรมที่เกี่ยวข้อง และในกรณีที่มีผู้ร้องเรียน ผู้ถือประทานบัตรจะต้อง ดำเนินการแก้ไข และให้ช่วยเหลือด้วยความเป็นธรรม | 1. ปฏิบัติตามมาตรการแล้ว โดยทางโครงการฯ ได้จัดทำ กล่องรับเรื่องร้องเรียน ติดตั้งในบริเวณชุมชน บ้านวงศ์เกษตร บ้านหนองน้ำแดง และบ้านชลประทาน เพื่อรับฟังความคิดเห็นและรับข้อร้องเรียนของประชาชน | - ไม่พบปัญหาในการ ดำเนินการ | - รูปที่ 2-2 กล่องรับเรื่อง ร้องเรียนที่ติดตั้งตาม ชุมชนโดยรอบพื้นที่ โครงการฯ |

ตารางที่ 2-2 สรุปผลการปฏิบัติตามมาตรการป้องกันและแก้ไขผลกระทบสิ่งแวดล้อมในระยะเตรียมการทำเหมือง โครงการเหมืองแร่ดินอุตสาหกรรม ชนิดดินซีเมนต์ บริษัท ปูนซีเมนต์นครหลวง จำกัด (มหาชน) ระหว่างเดือนกรกฎาคม-ธันวาคม พ.ศ. 2565

| ผลกระทบสิ่งแวดล้อม | มาตรการป้องกันและ แก้ไขผลกระทบสิ่งแวดล้อม | รายละเอียดการปฏิบัติตามมาตรการ และประสิทธิภาพของการดำเนินการ | ปัญหา อุปสรรค การแก้ไข | เอกสารอ้างอิง |
|--|--|--|----------------------------|---|
| 1. ทรัพยากรสิ่งแวดล้อมทางกายภาพ | | | | |
| 1.1 ลักษณะภูมิประเทศ | 1. กำหนดตำแหน่งและขอบเขตพื้นที่ทำเหมือง เส้นทางขนส่งแร่พื้นที่ยกเว้นการทำเหมืองให้ชัดเจน เพื่อให้เป็นไปตามแผนผังการทำเหมืองของโครงการ โดยจะทำการปรับ หรือเปลี่ยนแปลงสภาพพื้นที่เดิมให้น้อยที่สุดเท่าที่จำเป็นเท่านั้น | 1. โครงการฯ กำหนดขอบเขตพื้นที่ทำเหมือง เส้นทางขนส่งแร่พื้นที่ยกเว้นการทำเหมืองอย่างชัดเจน เพื่อให้เป็นไปตามแผนผังการทำเหมืองของโครงการฯ โดยจะทำการปรับ หรือเปลี่ยนแปลงสภาพพื้นที่เดิมให้น้อยที่สุดเท่าที่จำเป็นเท่านั้น | - ไม่พบปัญหาในการดำเนินการ | - รูปที่ 2-3 แสดงขอบเขตพื้นที่โครงการฯ |
| | 2. กำหนดพื้นที่กันเขตไม่ทำเหมืองใกล้ถนนสาธารณะด้านทิศใต้ในระยะ 50 เมตร และกำหนดขอบเขตไม่ทำเหมืองห่างจากขอบเขตพื้นที่คำขอประทานบัตรด้านทิศตะวันออก ตะวันตก และทิศเหนือในระยะ 10 เมตร | 2. โครงการฯ มีการกำหนดพื้นที่กันเขตไม่ทำเหมืองใกล้ถนนสาธารณะด้านทิศใต้ในระยะ 50 เมตร และกำหนดขอบเขตไม่ทำเหมืองห่างจากขอบเขตพื้นที่คำขอประทานบัตรด้านทิศตะวันออก ตะวันตก และทิศเหนือในระยะ 10 เมตร | - ไม่พบปัญหาในการดำเนินการ | - รูปที่ 2-3 แสดงขอบเขตพื้นที่โครงการฯ |
| | 3. สร้างคันทำนบดินรอบพื้นที่เหมือง ขนาดความกว้างฐานประมาณ 3 เมตร สูง 1.5 เมตร สันคันทำนบด้านบนกว้างประมาณ 2 เมตร พร้อมทั้งปลูกไม้ยืนต้นบนคันทำนบดินเพื่อป้องกันการชะล้างพังทลายของหน้าดินบนคันทำนบ และขุดระบายน้ำด้านนอกสันคันทำนบ ขนาดกว้าง 1 เมตร ลึก 0.5 เมตร ท่อร่องกว้าง 0.5 เมตร | 3. โครงการฯ ได้ดำเนินการสร้างคันทำนบดินรอบพื้นที่เหมือง ขนาดความกว้างฐานประมาณ 3 เมตร สูง 1.5 เมตร สันคันทำนบด้านบนกว้างประมาณ 2 เมตร พร้อมทั้งปลูกไม้ยืนต้นบนคันทำนบดิน เพื่อป้องกันการชะล้างพังทลายของหน้าดินบนคันทำนบ และขุดระบายน้ำด้านนอกสันคันทำนบ ขนาดกว้าง 1 เมตร ลึก 0.5 เมตร ท่อร่องกว้าง 0.5 เมตร | - ไม่พบปัญหาในการดำเนินการ | - รูปที่ 2-4 การทำคันทำนบดิน |
| | 4. ทำการปลูกพืชคลุมดิน เช่น หญ้าแฝก พืชตระกูลถั่ว และไม้ยืนต้น เช่น ประดู่ สะเดา ตีนเป็ด และขี้เหล็ก เป็นต้น หรือไม้ชนิดอื่นตามความเหมาะสมบนคันทำนบดิน และพื้นที่เว้นการทำเหมือง | 4. โครงการฯ ได้ดำเนินการปลูกพืชคลุมดินบนคันทำนบดินและไม้ยืนต้นในพื้นที่เว้นการทำเหมือง เพื่อเป็นแนวamananกันฝุ่นละอองและลดระดับเสียงที่เกิดจากการดำเนินโครงการฯ | - ไม่พบปัญหาในการดำเนินการ | - รูปที่ 2-5 การปลูกพืชคลุมดิน - รูปที่ 2-6 การปลูกไม้ยืนต้นรอบพื้นที่โครงการฯ |

ตารางที่ 2-2 (ต่อ) สรุปผลการปฏิบัติตามมาตรการป้องกันและแก้ไขผลกระทบสิ่งแวดล้อมในระยะเตรียมการทำเหมือง โครงการเหมืองแร่ดินอุตสาหกรรมชนิดดิน ซีเมนต์ บริษัท ปูนซีเมนต์นครหลวง จำกัด (มหาชน) ระหว่างเดือนกรกฎาคม-ธันวาคม พ.ศ. 2565

| ผลกระทบสิ่งแวดล้อม | มาตรการป้องกันและ แก้ไขผลกระทบสิ่งแวดล้อม | รายละเอียดการปฏิบัติตามมาตรการ และประสิทธิภาพของการดำเนินการ | ปัญหา อุปสรรค การแก้ไข | เอกสารอ้างอิง |
|--|--|--|--------------------------------|---|
| 1. ทรัพยากรสิ่งแวดล้อมทางกายภาพ (ต่อ) | | | | |
| 1.1 ลักษณะภูมิประเทศ (ต่อ) | 5. เลือกช่วงเวลาที่ไม่ฝนตกในการดำเนินการเตรียมพื้นที่รับรอง กิจกรรมต่าง ๆ เพื่อหลีกเลี่ยงการกัดเซาะและการพังทลาย ของหน้าดิน | 5. เนื่องจากปัจจุบันโครงการฯ ยังไม่ได้เปิดการทำเหมือง ตั้งแต่ได้รับประทานบัตร เมื่อวันที่ 19 กันยายน พ.ศ. 2555 จนถึงอายุประทานบัตร เมื่อวันที่ 18 กันยายน พ.ศ. 2565 จึงไม่มีการดำเนินงานที่จะส่งผลกระทบต่อคุณภาพสิ่งแวดล้อม อาชีวอนามัย ตลอดจนการคมนาคม อย่างไรก็ตามในรอบการ ดำเนินงานระหว่างเดือนกรกฎาคม-ธันวาคม พ.ศ. 2565 โครงการฯ ยังคงมีการติดตามตรวจสอบคุณภาพอากาศ ระดับเสียง และคุณภาพน้ำตามมาตรการฯ ที่กำหนด ในรายงานการประเมินผลกระทบสิ่งแวดล้อมอย่างเคร่งครัด | - ไม่พบปัญหาในการ ดำเนินการ | - ภาคผนวก ข-2 ใบอนุญาต หยุดทำเหมือง |
| 1.2 คุณภาพอากาศ | 1. ให้ทำการปลูกไม้ยืนต้น เช่น ประดู่ สะเดา ตีนเป็ด และซีเหล็ก บนคันนบดินโดยรอบพื้นที่ทำเหมือง เพื่อเป็นแนวป้องกันลม และลดการฟุ้งกระจายของฝุ่นละออง | 1. โครงการฯ ได้ดำเนินการปลูกต้นสนประดิพัทธ์รอบพื้นที่ โครงการฯ โดยทำการปลูกแบบสลับฟันปลา ซึ่งปัจจุบัน มีความสูงประมาณ 4-5 เมตร เพื่อเป็นแนวกันฝุ่นละออง และป้องกันลม | - ไม่พบปัญหาในการ ดำเนินการ | - รูปที่ 2-6 การปลูกไม้ยืน ต้นรอบพื้นที่โครงการฯ |
| | 2. ดำเนินการจัดสร้างบ่อล้างล้อรถบรรทุกช่วงก่อนออกจากพื้นที่ โครงการ | 2. เนื่องจากปัจจุบันโครงการฯ ยังไม่ได้เปิดการทำเหมือง ตั้งแต่ได้รับประทานบัตร เมื่อวันที่ 19 กันยายน พ.ศ. 2555 จนถึงอายุประทานบัตร เมื่อวันที่ 18 กันยายน พ.ศ. 2565 จึงไม่มีการดำเนินงานที่จะส่งผลกระทบต่อคุณภาพสิ่งแวดล้อม อาชีวอนามัย ตลอดจนการคมนาคม อย่างไรก็ตามโครงการฯ ยังคงมีการติดตามตรวจสอบคุณภาพอากาศ ระดับเสียง และคุณภาพน้ำ ตามมาตรการฯ ที่กำหนดในรายงาน การประเมินผลกระทบสิ่งแวดล้อมอย่างต่อเนื่อง | - ไม่พบปัญหาในการ ดำเนินการ | - ภาคผนวก ข-2 ใบอนุญาต หยุดทำเหมือง |

ตารางที่ 2-2 (ต่อ) สรุปผลการปฏิบัติตามมาตรการป้องกันและแก้ไขผลกระทบสิ่งแวดล้อมในระยะเตรียมการทำเหมือง โครงการเหมืองแร่ดินอุตสาหกรรมชนิดดิน ซีเมนต์ บริษัท ปูนซีเมนต์นครหลวง จำกัด (มหาชน) ระหว่างเดือนกรกฎาคม-ธันวาคม พ.ศ. 2565

| ผลกระทบสิ่งแวดล้อม | มาตรการป้องกันและ แก้ไขผลกระทบสิ่งแวดล้อม | รายละเอียดการปฏิบัติตามมาตรการ และประสิทธิภาพของการดำเนินการ | ปัญหา อุปสรรค การแก้ไข | เอกสารอ้างอิง |
|--|--|--|----------------------------|------------------------------------|
| 1. ทรัพยากรสิ่งแวดล้อมทางกายภาพ (ต่อ) | | | | |
| 1.3 ระดับเสียง | 1. ตรวจสอบสภาพเครื่องจักร และอุปกรณ์ต่าง ๆ ให้มีสภาพที่สมบูรณ์และสามารถใช้งานได้ตามสภาพปกติ เพื่อลดเสียงจากเครื่องจักรขณะทำงาน | 1. เนื่องจากปัจจุบันโครงการฯ ยังไม่ได้เปิดการทำเหมือง ตั้งแต่ได้รับประทานบัตร เมื่อวันที่ 19 กันยายน พ.ศ. 2555 จนถึงอายุประทานบัตร เมื่อวันที่ 18 กันยายน พ.ศ. 2565 จึงไม่มีการดำเนินงานที่จะส่งผลกระทบต่อคุณภาพสิ่งแวดล้อม อาชีวอนามัย ตลอดจนการคมนาคม อย่างไรก็ตามโครงการฯ ยังคงมีการติดตามตรวจสอบคุณภาพอากาศ ระดับเสียง และคุณภาพน้ำ ตามมาตรการฯ ที่กำหนดในรายงานการประเมินผลกระทบสิ่งแวดล้อมอย่างต่อเนื่อง | - ไม่พบปัญหาในการดำเนินการ | - ภาคผนวก ข-2 ใบอนุญาตหยุดทำเหมือง |
| | 2. กำหนดช่วงเวลาในการทำเหมือง เวลา 08.00-17.00 น. โดยไม่มีการทำเหมืองหรือกิจกรรมอื่นใดในเวลากลางคืน | 2. เนื่องจากปัจจุบันโครงการฯ ยังไม่ได้เปิดการทำเหมือง ตั้งแต่ได้รับประทานบัตร เมื่อวันที่ 19 กันยายน พ.ศ. 2555 จนถึงอายุประทานบัตร เมื่อวันที่ 18 กันยายน พ.ศ. 2565 จึงไม่มีการดำเนินงานที่จะส่งผลกระทบต่อคุณภาพสิ่งแวดล้อม อาชีวอนามัย ตลอดจนการคมนาคม อย่างไรก็ตามโครงการฯ ยังคงมีการติดตามตรวจสอบคุณภาพอากาศ ระดับเสียง และคุณภาพน้ำ ตามมาตรการฯ ที่กำหนดในรายงานการประเมินผลกระทบสิ่งแวดล้อมอย่างต่อเนื่อง | - ไม่พบปัญหาในการดำเนินการ | - ภาคผนวก ข-2 ใบอนุญาตหยุดทำเหมือง |

ตารางที่ 2-2 (ต่อ) สรุปผลการปฏิบัติตามมาตรการป้องกันและแก้ไขผลกระทบสิ่งแวดล้อมในระยะเตรียมการทำเหมือง โครงการเหมืองแร่ดินอุตสาหกรรมชนิดดิน ซีเมนต์ บริษัท ปูนซีเมนต์นครหลวง จำกัด (มหาชน) ระหว่างเดือนกรกฎาคม-ธันวาคม พ.ศ. 2565

| ผลกระทบสิ่งแวดล้อม | มาตรการป้องกันและ แก้ไขผลกระทบสิ่งแวดล้อม | รายละเอียดการปฏิบัติตามมาตรการ และประสิทธิภาพของการดำเนินการ | ปัญหา อุปสรรค การแก้ไข | เอกสารอ้างอิง |
|--|---|---|----------------------------|---|
| 1. ทรัพยากรสิ่งแวดล้อมทางกายภาพ (ต่อ) | | | | |
| 1.3 ระดับเสียง (ต่อ) | 3. ปลุกพืชคลุมดินและไม่ย่นดินบนคันทำนบดิน หรือ บริเวณพื้นที่ที่ไม่เกี่ยวข้องกับการทำเหมือง หรือในบริเวณที่ว่างเปล่าที่เอื้ออำนวยต่อการปลูก เพื่อลดระดับเสียง | 3. โครงการฯ ได้ดำเนินการปลุกพืชคลุมดินบนคันทำนบดิน และไม่ย่นดินบริเวณพื้นที่เว้นการทำเหมือง เพื่อเป็นแนวกันฝุ่นละอองและลดระดับเสียง | - ไม่พบปัญหาในการดำเนินการ | - รูปที่ 2-5 การปลุกพืชคลุมดิน - รูปที่ 2-6 การปลูกไม้ย่นดินรอบพื้นที่โครงการฯ |
| 1.4 อุทกวิทยาและคุณภาพน้ำ | 1. สร้างคันทำนบดินรอบพื้นที่ทำเหมือง ขนาดความกว้างฐานประมาณ 3 เมตร สูง 1.5 เมตร สันคันทำนบด้านบนกว้างประมาณ 2 เมตร พร้อมทั้งปลูกไม้ย่นดินบนคันทำนบดิน เพื่อป้องกันการชะล้างพังทลายของหน้าดินบนคันทำนบ และชุดคูระบายน้ำด้านนอกสันคันทำนบดินขนาดกว้าง 1 เมตร ลึก 0.5 เมตร ท่อร่องกว้าง 0.5 เมตร | 1. เนื่องจากปัจจุบันโครงการฯ ยังไม่ได้เปิดการทำเหมือง ตั้งแต่ได้รับประทานบัตร เมื่อวันที่ 19 กันยายน พ.ศ. 2555 จนสิ้นอายุประทานบัตร เมื่อวันที่ 18 กันยายน พ.ศ. 2565 จึงไม่มีการดำเนินงานที่จะส่งผลกระทบต่อคุณภาพสิ่งแวดล้อม อาชีวอนามัย ตลอดจนการคมนาคม อย่างไรก็ตามโครงการฯ ยังคงมีการติดตามตรวจสอบคุณภาพอากาศ ระดับเสียง และคุณภาพน้ำ ตามมาตรการฯ ที่กำหนดในรายงานการประเมินผลกระทบสิ่งแวดล้อมอย่างต่อเนื่อง | - ไม่พบปัญหาในการดำเนินการ | - รูปที่ 2-4 การทำคันทำนบดิน |
| 2. ทรัพยากรสิ่งแวดล้อมทางชีวภาพ | | | | |
| 2.1 นิเวศวิทยานก | 1. กำหนดขอบเขตพื้นที่การดำเนินกิจกรรมการทำเหมือง โดยแสดงสัญลักษณ์ เครื่องหมาย หรือ ป้ายให้เห็นอย่างชัดเจน | 1. โครงการฯ มีการกำหนดขอบเขตพื้นที่การดำเนินกิจกรรมการทำเหมือง โดยการติดป้ายและแสดงขอบเขตอย่างชัดเจน | - ไม่พบปัญหาในการดำเนินการ | - รูปที่ 2-3 แสดงขอบเขตพื้นที่โครงการฯ |

ตารางที่ 2-2 (ต่อ) สรุปผลการปฏิบัติตามมาตรการป้องกันและแก้ไขผลกระทบสิ่งแวดล้อมในระยะเตรียมการทำเหมือง โครงการเหมืองแร่ดินอุตสาหกรรมชนิดดิน ซีเมนต์ บริษัท ปูนซีเมนต์นครหลวง จำกัด (มหาชน) ระหว่างเดือนกรกฎาคม-ธันวาคม พ.ศ. 2565

| ผลกระทบสิ่งแวดล้อม | มาตรการป้องกันและ แก้ไขผลกระทบสิ่งแวดล้อม | รายละเอียดการปฏิบัติตามมาตรการ และประสิทธิภาพของการดำเนินการ | ปัญหา อุปสรรค การแก้ไข | เอกสารอ้างอิง |
|---|--|---|----------------------------|----------------------------------|
| 3. คุณค่าการใช้ประโยชน์ของมนุษย์ | | | | |
| 3.1 การเกษตรกรรม | 1. หากมีการทำเหมืองก่อให้เกิดความเสียหายต่อพื้นที่เกษตรกรรม ทางโครงการยินยอมชดเชยค่าเสียหายตามราคาที่ดินที่ตกลงกันไว้อย่างเป็นธรรม | 1. เนื่องจากปัจจุบันโครงการฯ ยังไม่ได้เปิดการทำเหมืองตั้งแต่ได้รับประทานบัตร เมื่อวันที่ 19 กันยายน พ.ศ. 2555 จนถึงอายุประทานบัตร เมื่อวันที่ 18 กันยายน พ.ศ. 2565 จึงไม่มีการดำเนินงานที่จะส่งผลกระทบต่อคุณภาพสิ่งแวดล้อม อาชีวอนามัย ตลอดจนการคมนาคม อย่างไรก็ตามโครงการฯ ยังคงมีการติดตามตรวจสอบคุณภาพอากาศ ระดับเสียง และคุณภาพน้ำ ตามมาตรการฯ ที่กำหนดในรายงานการประเมินผลกระทบสิ่งแวดล้อมอย่างต่อเนื่อง | - ไม่พบปัญหาในการดำเนินการ | - ภาควงกข-2 ใบอนุญาตหยุดทำเหมือง |
| 3.2 การคมนาคม | 1. มีการอบรมและแนะนำให้พนักงานขับรถส่งแร่ทุกคนปฏิบัติตามกฎจราจร และมีมารยาทในการใช้รถใช้ถนน | 1. เนื่องจากปัจจุบันโครงการฯ ยังไม่ได้เปิดการทำเหมืองตั้งแต่ได้รับประทานบัตร เมื่อวันที่ 19 กันยายน พ.ศ. 2555 จนถึงอายุประทานบัตร เมื่อวันที่ 18 กันยายน พ.ศ. 2565 จึงไม่มีการดำเนินงานที่จะส่งผลกระทบต่อคุณภาพสิ่งแวดล้อม อาชีวอนามัย ตลอดจนการคมนาคม อย่างไรก็ตามโครงการฯ ยังคงมีการติดตามตรวจสอบคุณภาพอากาศ ระดับเสียง และคุณภาพน้ำ ตามมาตรการฯ ที่กำหนดในรายงานการประเมินผลกระทบสิ่งแวดล้อมอย่างต่อเนื่อง | - ไม่พบปัญหาในการดำเนินการ | - ภาควงกข-2 ใบอนุญาตหยุดทำเหมือง |

ตารางที่ 2-2 (ต่อ) สรุปผลการปฏิบัติตามมาตรการป้องกันและแก้ไขผลกระทบสิ่งแวดล้อมในระยะเตรียมการทำเหมือง โครงการเหมืองแร่ดินอุตสาหกรรมชนิดดิน ซีเมนต์ บริษัท ปูนซีเมนต์นครหลวง จำกัด (มหาชน) ระหว่างเดือนกรกฎาคม-ธันวาคม พ.ศ. 2565

| ผลกระทบสิ่งแวดล้อม | มาตรการป้องกันและ แก้ไขผลกระทบสิ่งแวดล้อม | รายละเอียดการปฏิบัติตามมาตรการ และประสิทธิภาพของการดำเนินการ | ปัญหา อุปสรรค การแก้ไข | เอกสารอ้างอิง |
|---|--|--|----------------------------|---------------------------------|
| 3. คุณค่าการใช้ประโยชน์ของมนุษย์ (ต่อ) | | | | |
| 3.2 การคมนาคม | 2. จัดทำป้ายสัญญาณเตือนภัย เช่น ป้ายเตือนให้ระวังและชะลอความเร็ว และสัญญาณไฟกระพริบ ช่วงก่อนเลี้ยวเข้า-ออกจากพื้นที่โครงการในระยะ 50, 100 และ 200 เมตร ในชุมชนที่ตัดผ่าน เพื่อส่งเสริมความปลอดภัย และลดอุบัติเหตุต่าง ๆ ที่อาจเกิดขึ้นต่อประชาชน | 2. เนื่องจากปัจจุบันโครงการฯ ยังไม่ได้เปิดการทำเหมือง ตั้งแต่ได้รับประทานบัตร เมื่อวันที่ 19 กันยายน พ.ศ. 2555 จนถึงอายุประทานบัตร เมื่อวันที่ 18 กันยายน พ.ศ. 2565 จึงไม่มีการดำเนินงานที่จะส่งผลกระทบต่อคุณภาพสิ่งแวดล้อม อาชีวอนามัย ตลอดจนการคมนาคม อย่างไรก็ตามโครงการฯ ยังคงมีการติดตามตรวจสอบคุณภาพอากาศ ระดับเสียง และคุณภาพน้ำ ตามมาตรการฯ ที่กำหนดในรายงานการประเมินผลกระทบสิ่งแวดล้อมอย่างต่อเนื่อง | - ไม่พบปัญหาในการดำเนินการ | - ภาควงก-2 ใบอนุญาตหยุดทำเหมือง |
| | 3. ตรวจสอบสภาพรถยนต์ เช่น ระบบห้ามล้อ ระบบไฟฟ้าการทำงานของเครื่องยนต์ ระบบเกียร์ และอื่น ๆ ให้อยู่ในสภาพที่สมบูรณ์ ใช้งานได้ดี และมีความปลอดภัย | 3. เนื่องจากปัจจุบันโครงการฯ ยังไม่ได้เปิดการทำเหมือง ตั้งแต่ได้รับประทานบัตร เมื่อวันที่ 19 กันยายน พ.ศ. 2555 จนถึงอายุประทานบัตร เมื่อวันที่ 18 กันยายน พ.ศ. 2565 จึงไม่มีการดำเนินงานที่จะส่งผลกระทบต่อคุณภาพสิ่งแวดล้อม อาชีวอนามัย ตลอดจนการคมนาคม อย่างไรก็ตามโครงการฯ ยังคงมีการติดตามตรวจสอบคุณภาพอากาศ ระดับเสียง และคุณภาพน้ำ ตามมาตรการฯ ที่กำหนดในรายงานการประเมินผลกระทบสิ่งแวดล้อมอย่างต่อเนื่อง | - ไม่พบปัญหาในการดำเนินการ | - ภาควงก-2 ใบอนุญาตหยุดทำเหมือง |

ตารางที่ 2-2 (ต่อ) สรุปผลการปฏิบัติตามมาตรการป้องกันและแก้ไขผลกระทบสิ่งแวดล้อมในระยะเตรียมการทำเหมือง โครงการเหมืองแร่ดินอุตสาหกรรมชนิดดิน ซีเมนต์ บริษัท ปูนซีเมนต์นครหลวง จำกัด (มหาชน) ระหว่างเดือนกรกฎาคม-ธันวาคม พ.ศ. 2565

| ผลกระทบสิ่งแวดล้อม | มาตรการป้องกันและ แก้ไขผลกระทบสิ่งแวดล้อม | รายละเอียดการปฏิบัติตามมาตรการ และประสิทธิภาพของการดำเนินการ | ปัญหา อุปสรรค การแก้ไข | เอกสารอ้างอิง |
|--------------------------------|---|--|----------------------------|--|
| 4. คุณค่าต่อคุณภาพชีวิต | | | | |
| 4.1 เศรษฐกิจและสังคม | 1. กำหนดกฎระเบียบ ข้อบังคับที่ชัดเจนและเข้มงวด เพื่อควบคุมพฤติกรรมของพนักงานไม่ให้ก่อปัญหาแก่ประชาชน | 1. เนื่องจากปัจจุบันโครงการฯ ยังไม่ได้เปิดการทำเหมือง ตั้งแต่ได้รับประทานบัตร เมื่อวันที่ 19 กันยายน พ.ศ. 2555 จนสิ้นอายุประทานบัตร เมื่อวันที่ 18 กันยายน พ.ศ. 2565 จึงไม่มีการดำเนินงานที่จะส่งผลกระทบต่อคุณภาพสิ่งแวดล้อม อาชีวอนามัย ตลอดจนการคมนาคม อย่างไรก็ตามโครงการฯ ยังคงมีการติดตามตรวจสอบคุณภาพอากาศ ระดับเสียง และคุณภาพน้ำ ตามมาตรการฯ ที่กำหนดในรายงาน การประเมินผลกระทบสิ่งแวดล้อมอย่างต่อเนื่อง | - ไม่พบปัญหาในการดำเนินการ | - ภาคผนวก ข-2 ใบอนุญาตหยุดทำเหมือง |
| | 2. ดำเนินกิจกรรมสาธารณประโยชน์ต่าง ๆ ร่วมกับประชาชน ในชุมชน เช่น การทอดผ้าป่าสามัคคี งานประเพณีสงกรานต์ เป็นต้น เพื่อสร้างความสัมพันธ์อันดีระหว่างโครงการกับประชาชนตั้งแต่ก่อนการทำเหมือง | 2. โครงการฯ ได้ดำเนินกิจกรรมสาธารณประโยชน์ เพื่อสร้างความสัมพันธ์อันดีกับชุมชน โดยระหว่างเดือนกรกฎาคม-ธันวาคม พ.ศ. 2565 โครงการฯ มีการสนับสนุนกิจกรรมสาธารณประโยชน์ ดังนี้ 1) วันที่ 30 ตุลาคม พ.ศ. 2565 บมจ.ปูนซีเมนต์นครหลวง ร่วมกิจกรรมทอดกฐินสามัคคีร่วมกับผู้นำชุมชน และประชาชนในพื้นที่หมู่ที่ 2 บ้านวงศ์เกษร ณ วัดวงศ์เกษร เพื่อสืบทอดประเพณีทางพระพุทธศาสนา 2) วันที่ 4 พฤศจิกายน พ.ศ. 2565 บมจ.ปูนซีเมนต์นครหลวง ร่วมกิจกรรมหน่วยแพทย์เคลื่อนที่ 3+1 ซึ่งเป็นกิจกรรมร่วมกันของ 3 บริษัท (บมจ.ปูนซีเมนต์นครหลวง บ.ปูนซีเมนต์ไทย (แก่งคอย) และ บ.สิรินธร) ร่วมกับ | - ไม่พบปัญหาในการดำเนินการ | - ภาคผนวก ค-1 แผนกิจกรรมชุมชนสัมพันธ์ ประจำปี พ.ศ. 2565 และผลการดำเนินกิจกรรม หรือ การเผยแพร่ผลการดำเนินโครงการชุมชนสัมพันธ์ ระหว่างเดือนกรกฎาคม-ธันวาคม พ.ศ. 2565 |

ตารางที่ 2-2 (ต่อ) สรุปผลการปฏิบัติตามมาตรการป้องกันและแก้ไขผลกระทบสิ่งแวดล้อมในระยะเตรียมการทำเหมือง โครงการเหมืองแร่ดินอุตสาหกรรมชนิดดิน ซีเมนต์ บริษัท ปูนซีเมนต์นครหลวง จำกัด (มหาชน) ระหว่างเดือนกรกฎาคม-ธันวาคม พ.ศ. 2565

| ผลกระทบสิ่งแวดล้อม | มาตรการป้องกันและแก้ไขผลกระทบสิ่งแวดล้อม | รายละเอียดการปฏิบัติตามมาตรการและประสิทธิภาพของการดำเนินการ | ปัญหา อุปสรรค การแก้ไข | เอกสารอ้างอิง |
|--------------------------------------|---|---|----------------------------|--|
| 4. คุณค่าต่อคุณภาพชีวิต (ต่อ) | | | | |
| 4.1 เศรษฐกิจและสังคม (ต่อ) | | โรงพยาบาลส่งเสริมสุขภาพตำบลกลางดงจัดกิจกรรมตรวจสุขภาพและเอกซเรย์ ณ ศาลาประชาคมบ้านชลประทาน หมู่ที่ 14 ต.กลางดง อ.ปากช่อง จ.นครราชสีมา ซึ่งมีชาวบ้านเข้าร่วม จำนวน 200 คน โดยมีประชาชนในพื้นที่ตำบลหนองน้ำแดงเข้ารับการตรวจสุขภาพด้วย | | |
| 4.2 การมีส่วนร่วมของประชาชน | 1. จัดแต่งตั้งคณะกรรมการชุมชนสัมพันธ์ เพื่อทำหน้าที่ประชาสัมพันธ์โครงการ สร้างความสัมพันธ์อันดีกับชุมชน ตรวจสอบข้อร้องเรียนและตรวจสอบผลการปฏิบัติตามมาตรการป้องกันและแก้ไขผลกระทบทางสิ่งแวดล้อม | 1. โครงการฯ ได้มีการจัดตั้งคณะกรรมการมวลชนสัมพันธ์ เพื่อทำหน้าที่ในการบริหารจัดการ ประชาสัมพันธ์กิจกรรม/โครงการต่าง ๆ ของโครงการฯ เพื่อสร้างความสัมพันธ์อันดีกับชุมชน ตรวจสอบข้อร้องเรียนและตรวจสอบผลการปฏิบัติตามมาตรการป้องกันและแก้ไขผลกระทบสิ่งแวดล้อม รวมถึงบริหารจัดการกองทุนเฝ้าระวังสุขภาพ ตามเงื่อนไขที่กำหนดในรายงานการประเมินผลกระทบสิ่งแวดล้อม | - ไม่พบปัญหาในการดำเนินการ | - ภาคผนวก ค-2 เอกสารการแต่งตั้งคณะกรรมการมวลชนสัมพันธ์ |
| | 2. จัดทำป้ายประชาสัมพันธ์ขนาดใหญ่ เพื่อประชาสัมพันธ์ข้อมูลเกี่ยวกับโครงการ เช่น มาตรการป้องกันและแก้ไขผลกระทบสิ่งแวดล้อมฯ ที่ผ่านความเห็นชอบจากสำนักงานนโยบายและแผนทรัพยากรและสิ่งแวดล้อม (สผ.) และผลการติดตามตรวจสอบผลกระทบสิ่งแวดล้อมไว้บริเวณชุมชนใกล้เคียง และหน่วยงานสาธารณสุขในพื้นที่รับทราบ | 2. เนื่องจากปัจจุบันโครงการฯ ยังไม่ได้เปิดการทำเหมือง ตั้งแต่ได้รับประทานบัตร เมื่อวันที่ 19 กันยายน พ.ศ. 2555 จนสิ้นอายุประทานบัตร เมื่อวันที่ 18 กันยายน พ.ศ. 2565 จึงไม่มีการดำเนินงานที่จะส่งผลกระทบต่อคุณภาพสิ่งแวดล้อม อาชีวอนามัย ตลอดจนการคมนาคม อย่างไรก็ตามโครงการฯ ยังคงมีการติดตามตรวจสอบคุณภาพอากาศ ระดับเสียง และคุณภาพน้ำ ตามมาตรการฯ ที่กำหนดในรายงานการประเมินผลกระทบสิ่งแวดล้อมอย่างต่อเนื่อง | - ไม่พบปัญหาในการดำเนินการ | - ภาคผนวก ข-2 ใบอนุญาตหยุดทำเหมือง - รูป ที่ 2 - 7 ป้ายประชาสัมพันธ์ผลการตรวจวัดคุณภาพสิ่งแวดล้อม |

ตารางที่ 2-2 (ต่อ) สรุปผลการปฏิบัติตามมาตรการป้องกันและแก้ไขผลกระทบสิ่งแวดล้อมในระยะเตรียมการทำเหมือง โครงการเหมืองแร่ดินอุตสาหกรรมชนิดดิน ซีเมนต์ บริษัท ปูนซีเมนต์นครหลวง จำกัด (มหาชน) ระหว่างเดือนกรกฎาคม-ธันวาคม พ.ศ. 2565

| ผลกระทบสิ่งแวดล้อม | มาตรการป้องกันและ แก้ไขผลกระทบสิ่งแวดล้อม | รายละเอียดการปฏิบัติตามมาตรการ และประสิทธิภาพของการดำเนินการ | ปัญหา อุปสรรค การแก้ไข | เอกสารอ้างอิง |
|--------------------------------------|---|---|----------------------------|-----------------------------------|
| 4. คุณค่าต่อคุณภาพชีวิต (ต่อ) | | | | |
| 4.3 อาชีวอนามัยและความปลอดภัย | 1. จัดเตรียมอุปกรณ์ป้องกันอันตรายส่วนบุคคลให้แก่พนักงาน เช่น เครื่องกรองฝุ่น และผ้าปิดจมูก เป็นต้น โดยในส่วนของเครื่องกรองฝุ่นจะมีหน้ากากทำด้วยยาง หรือ พลาสติก และมีแผ่นกรองบาง ๆ (Filter) | 1. เนื่องจากปัจจุบันโครงการฯ ยังไม่ได้เปิดการทำเหมือง ตั้งแต่ได้รับประทานบัตร เมื่อวันที่ 19 กันยายน พ.ศ. 2555 จนถึงอายุประทานบัตร เมื่อวันที่ 18 กันยายน พ.ศ. 2565 จึงไม่มีการดำเนินงานที่จะส่งผลกระทบต่อคุณภาพสิ่งแวดล้อม อาชีวอนามัย ตลอดจนการคมนาคม อย่างไรก็ตามโครงการฯ ยังคงมีการติดตามตรวจสอบคุณภาพอากาศ ระดับเสียง และคุณภาพน้ำ ตามมาตรการฯ ที่กำหนดในรายงาน การประเมินผลกระทบสิ่งแวดล้อมอย่างต่อเนื่อง | - ไม่พบปัญหาในการดำเนินการ | - ภาควงก ข-2 ใบอนุญาตหยุดทำเหมือง |
| | 2. จัดเตรียมอุปกรณ์ป้องกันอันตรายส่วนบุคคล สำหรับพนักงาน ภายในพื้นที่โครงการที่อยู่ในบริเวณที่มีเสียง เช่น - ที่อุดหู (Ear Plugs) ทำด้วยวัสดุต่าง เช่น ยาง พลาสติก ไยแก้ว และฝ้าย เป็นต้น ใช้สอดเข้าช่องหู ซึ่งที่อุดหูจะสามารถลดเสียงได้ประมาณ 25-30 เดซิเบล (เอ) - ที่ปิดหู (Ear Muffs) ใช้ครอบปิดทั้งใบหู คล้ายเครื่องฟังหูแบบสเตอริโอ ที่ปิดหูสามารถลดเสียงได้ประมาณ 30-40 เดซิเบล (เอ) | 2. เนื่องจากปัจจุบันโครงการฯ ยังไม่ได้เปิดการทำเหมือง ตั้งแต่ได้รับประทานบัตร เมื่อวันที่ 19 กันยายน พ.ศ. 2555 จนถึงอายุประทานบัตร เมื่อวันที่ 18 กันยายน พ.ศ. 2565 จึงไม่มีการดำเนินงานที่จะส่งผลกระทบต่อคุณภาพสิ่งแวดล้อม อาชีวอนามัย ตลอดจนการคมนาคม อย่างไรก็ตามโครงการฯ ยังคงมีการติดตามตรวจสอบคุณภาพอากาศ ระดับเสียง และคุณภาพน้ำ ตามมาตรการฯ ที่กำหนดในรายงาน การประเมินผลกระทบสิ่งแวดล้อมอย่างต่อเนื่อง | - ไม่พบปัญหาในการดำเนินการ | - ภาควงก ข-2 ใบอนุญาตหยุดทำเหมือง |

ตารางที่ 2-2 (ต่อ) สรุปผลการปฏิบัติตามมาตรการป้องกันและแก้ไขผลกระทบสิ่งแวดล้อมในระยะเตรียมการทำเหมือง โครงการเหมืองแร่ดินอุตสาหกรรมชนิดดิน ซีเมนต์ บริษัท ปูนซีเมนต์นครหลวง จำกัด (มหาชน) ระหว่างเดือนกรกฎาคม-ธันวาคม พ.ศ. 2565

| ผลกระทบสิ่งแวดล้อม | มาตรการป้องกันและ แก้ไขผลกระทบสิ่งแวดล้อม | รายละเอียดการปฏิบัติตามมาตรการ และประสิทธิภาพของการดำเนินการ | ปัญหา อุปสรรค การแก้ไข | เอกสารอ้างอิง |
|--|---|--|----------------------------|----------------------------------|
| 4. คุณค่าต่อคุณภาพชีวิต (ต่อ) | | | | |
| 4.3 อาชีวอนามัยและความปลอดภัย (ต่อ) | <p>3. จัดหาอุปกรณ์ป้องกันอันตรายจากอุบัติเหตุให้แก่พนักงาน ได้สวมใส่ให้เหมาะสมกับประเภทของงาน เช่น</p> <ul style="list-style-type: none"> - หมวกนิรภัย เป็นหมวกแข็งให้ป้องกันศีรษะถูกกระแทก หรือวัตถุตกใส่ภายใน หมวกจะมีที่รองศีรษะ และมีช่องว่างระหว่างขอบหมวกด้านในศีรษะเพื่อกันแรงกระแทก - รองเท้านิรภัย เป็นรองเท้าที่มีลักษณะพิเศษกว่ารองเท้าธรรมดาโดยมีแผ่นเหล็กรองไว้ที่ปลายของรองเท้า สามารถป้องกันของหนักได้ 2,500 ปอนด์ กลิ้งทับ และสามารถรับน้ำหนักสิ่งของ 50 ปอนด์ ที่ตกลงมาจากที่สูง 1 ฟุตได้ - เครื่องป้องกันตา มีอยู่ 2 แบบ คือ แบบแว่นตา ใช้ป้องกันแสงสว่างจ้าเกินไป โดยใช้เลนส์สีฟ้า และแบบสายรัด มีกรอบเลนส์ที่แข็งแรง ต่อด้วยสายรัดสำหรับปิดท้าย ทอย เลนส์ทำจากวัสดุหลายประเภท เช่น ตะแกรงลวด เหมาะสำหรับใช้ในเหมือง เพื่อป้องกันสะเก็ดหิน กระเด็นเข้าตาในขณะที่ทำงาน | <p>3. เนื่องจากปัจจุบันโครงการฯ ยังไม่ได้เปิดการทำเหมือง ตั้งแต่ได้รับประทานบัตร เมื่อวันที่ 19 กันยายน พ.ศ. 2555 จนถึงอายุประทานบัตร เมื่อวันที่ 18 กันยายน พ.ศ. 2565 จึงไม่มีการดำเนินงานที่จะส่งผลกระทบต่อคุณภาพสิ่งแวดล้อม อาชีวอนามัย ตลอดจนการคมนาคม อย่างไรก็ตามโครงการฯ ยังคงมีการติดตามตรวจสอบคุณภาพอากาศ ระดับเสียง และคุณภาพน้ำ ตามมาตรการฯ ที่กำหนดในรายงาน การประเมินผลกระทบสิ่งแวดล้อมอย่างต่อเนื่อง</p> | - ไม่พบปัญหาในการดำเนินการ | - ภาควงกข-2 ใบอนุญาตหยุดทำเหมือง |

ตารางที่ 2-2 (ต่อ) สรุปผลการปฏิบัติตามมาตรการป้องกันและแก้ไขผลกระทบสิ่งแวดล้อมในระยะเตรียมการทำเหมือง โครงการเหมืองแร่ดินอุตสาหกรรมชนิดดิน ซีเมนต์ บริษัท ปูนซีเมนต์นครหลวง จำกัด (มหาชน) ระหว่างเดือนกรกฎาคม-ธันวาคม พ.ศ. 2565

| ผลกระทบสิ่งแวดล้อม | มาตรการป้องกันและ แก้ไขผลกระทบสิ่งแวดล้อม | รายละเอียดการปฏิบัติตามมาตรการ และประสิทธิภาพของการดำเนินการ | ปัญหา อุปสรรค การแก้ไข | เอกสารอ้างอิง |
|--|---|--|--------------------------------|------------------------------------|
| 4. คุณค่าต่อคุณภาพชีวิต (ต่อ) | | | | |
| 4.3 อาชีวอนามัยและความปลอดภัย (ต่อ) | 4. จัดอบรมเพื่อให้ความรู้แก่พนักงานตามลักษณะของงาน ในเรื่องอาชีวอนามัยและความปลอดภัยในการทำงาน พร้อมทั้งแนะนำถึงวิธีการทำงานและการใช้เครื่องจักร อุปกรณ์ต่าง ๆ อย่างถูกวิธี | 4. เนื่องจากปัจจุบันโครงการฯ ยังไม่ได้เปิดการทำเหมือง ตั้งแต่ได้รับประทานบัตร เมื่อวันที่ 19 กันยายน พ.ศ. 2555 จนถึงอายุประทานบัตร เมื่อวันที่ 18 กันยายน พ.ศ. 2565 จึงไม่มีการดำเนินงานที่จะส่งผลกระทบต่อคุณภาพสิ่งแวดล้อม อาชีวอนามัย ตลอดจนการคมนาคม อย่างไรก็ตามโครงการฯ ยังคงมีการติดตามตรวจสอบคุณภาพอากาศ ระดับเสียง และคุณภาพน้ำ ตามมาตรการฯ ที่กำหนดในรายงาน การประเมินผลกระทบสิ่งแวดล้อมอย่างต่อเนื่อง | - ไม่พบปัญหาในการ ดำเนินการ | - ภาควง 2 ใบอนุญาต หยุดทำเหมือง |
| | 5. จัดตั้งระเบียบข้อบังคับที่จะนำมาใช้ในการดำเนินการทำเหมือง เพื่อลดอุบัติเหตุอย่างเคร่งครัด และมอบหมายให้หัวหน้า งานเป็นผู้รับผิดชอบตรวจสอบดูแลการทำงานให้มีการใช้ เครื่องมืออย่างถูกวิธีที่สุด | 5. เนื่องจากปัจจุบันโครงการฯ ยังไม่ได้เปิดการทำเหมือง ตั้งแต่ได้รับประทานบัตร เมื่อวันที่ 19 กันยายน พ.ศ. 2555 จนถึงอายุประทานบัตร เมื่อวันที่ 18 กันยายน พ.ศ. 2565 จึงไม่มีการดำเนินงานที่จะส่งผลกระทบต่อคุณภาพสิ่งแวดล้อม อาชีวอนามัย ตลอดจนการคมนาคม อย่างไรก็ตามโครงการฯ ยังคงมีการติดตามตรวจสอบคุณภาพอากาศ ระดับเสียง และคุณภาพน้ำ ตามมาตรการฯ ที่กำหนดในรายงาน การประเมินผลกระทบสิ่งแวดล้อมอย่างต่อเนื่อง | - ไม่พบปัญหาในการ ดำเนินการ | - ภาควง 2 ใบอนุญาต หยุดทำเหมือง |

ตารางที่ 2-2 (ต่อ) สรุปผลการปฏิบัติตามมาตรการป้องกันและแก้ไขผลกระทบสิ่งแวดล้อมในระยะเตรียมการทำเหมือง โครงการเหมืองแร่ดินอุตสาหกรรมชนิดดิน ซีเมนต์ บริษัท ปูนซีเมนต์นครหลวง จำกัด (มหาชน) ระหว่างเดือนกรกฎาคม-ธันวาคม พ.ศ. 2565

| ผลกระทบสิ่งแวดล้อม | มาตรการป้องกันและ แก้ไขผลกระทบสิ่งแวดล้อม | รายละเอียดการปฏิบัติตามมาตรการ และประสิทธิภาพของการดำเนินการ | ปัญหา อุปสรรค การแก้ไข | เอกสารอ้างอิง |
|--|---|---|----------------------------|--------------------------------|
| 4. คุณค่าต่อคุณภาพชีวิต (ต่อ) | | | | |
| 4.3 อาชีวอนามัยและความปลอดภัย (ต่อ) | 6. จัดตั้งสถานพยาบาลฉุกเฉินในบริเวณพื้นที่โครงการ และจัดเตรียมอุปกรณ์ต่าง ๆ ที่ใช้ในการปฐมพยาบาลเบื้องต้นให้พร้อม | 6. เนื่องจากปัจจุบันโครงการฯ ยังไม่ได้เปิดการทำเหมืองตั้งแต่ได้รับประทานบัตร เมื่อวันที่ 19 กันยายน พ.ศ. 2555 จนถึงอายุประทานบัตร เมื่อวันที่ 18 กันยายน พ.ศ. 2565 จึงไม่มีการดำเนินงานที่จะส่งผลกระทบต่อคุณภาพสิ่งแวดล้อม อาชีวอนามัย ตลอดจนการคมนาคม อย่างไรก็ตามโครงการฯ ยังคงมีการติดตามตรวจสอบคุณภาพอากาศ ระดับเสียง และคุณภาพน้ำ ตามมาตรการฯ ที่กำหนดในรายงานการประเมินผลกระทบสิ่งแวดล้อมอย่างต่อเนื่อง | - ไม่พบปัญหาในการดำเนินการ | - ภาควง 2 ใบอนุญาตหยุดทำเหมือง |
| | 7. จัดหาน้ำดื่มที่สะอาด สถานที่รับประทานอาหาร และสร้างห้องสุขาไว้บริเวณคนงานอย่างเพียงพอ | 7. เนื่องจากปัจจุบันโครงการฯ ยังไม่ได้เปิดการทำเหมืองตั้งแต่ได้รับประทานบัตร เมื่อวันที่ 19 กันยายน พ.ศ. 2555 จนถึงอายุประทานบัตร เมื่อวันที่ 18 กันยายน พ.ศ. 2565 จึงไม่มีการดำเนินงานที่จะส่งผลกระทบต่อคุณภาพสิ่งแวดล้อม อาชีวอนามัย ตลอดจนการคมนาคม อย่างไรก็ตามโครงการฯ ยังคงมีการติดตามตรวจสอบคุณภาพอากาศ ระดับเสียง และคุณภาพน้ำ ตามมาตรการฯ ที่กำหนดในรายงานการประเมินผลกระทบสิ่งแวดล้อมอย่างต่อเนื่อง | - ไม่พบปัญหาในการดำเนินการ | - ภาควง 2 ใบอนุญาตหยุดทำเหมือง |

ตารางที่ 2-2 (ต่อ) สรุปผลการปฏิบัติตามมาตรการป้องกันและแก้ไขผลกระทบสิ่งแวดล้อมในระยะเตรียมการทำเหมือง โครงการเหมืองแร่ดินอุตสาหกรรมชนิดดิน ซีเมนต์ บริษัท ปูนซีเมนต์นครหลวง จำกัด (มหาชน) ระหว่างเดือนกรกฎาคม-ธันวาคม พ.ศ. 2565

| ผลกระทบสิ่งแวดล้อม | มาตรการป้องกันและ แก้ไขผลกระทบสิ่งแวดล้อม | รายละเอียดการปฏิบัติตามมาตรการ และประสิทธิภาพของการดำเนินการ | ปัญหา อุปสรรค การแก้ไข | เอกสารอ้างอิง |
|--|--|---|----------------------------|--|
| 4. คุณค่าต่อคุณภาพชีวิต (ต่อ) | | | | |
| 4.3 อาชีวอนามัยและความปลอดภัย (ต่อ) | 8. จัดตั้งสถานพยาบาลฉุกเฉินในบริเวณพื้นที่โครงการ และจัดเตรียมอุปกรณ์ต่าง ๆ ที่ใช้ในการปฐมพยาบาลเบื้องต้นให้พร้อม | 8. เนื่องจากปัจจุบันโครงการฯ ยังไม่ได้เปิดการทำเหมืองตั้งแต่ได้รับประทานบัตร เมื่อวันที่ 19 กันยายน พ.ศ. 2555 จนถึงอายุประทานบัตร เมื่อวันที่ 18 กันยายน พ.ศ. 2565 จึงไม่มีการดำเนินงานที่จะส่งผลกระทบต่อคุณภาพสิ่งแวดล้อม อาชีวอนามัย ตลอดจนการคมนาคม อย่างไรก็ตามโครงการฯ ยังคงมีการติดตามตรวจสอบคุณภาพอากาศ ระดับเสียง และคุณภาพน้ำ ตามมาตรการฯ ที่กำหนดในรายงานการประเมินผลกระทบสิ่งแวดล้อมอย่างต่อเนื่อง | - ไม่พบปัญหาในการดำเนินการ | - ภาคนวก ข-2 ใบอนุญาตหยุดทำเหมือง |
| 4.4 ทัศนียภาพ | 1. ปลูกพืชคลุมดินและไม้ยืนต้นบนคันทำนบดินบริเวณโดยรอบพื้นที่ทำเหมืองและบริเวณอื่น ๆ ตามแผนการฟื้นฟูสภาพพื้นที่จากการทำเหมืองของโครงการ เพื่อป้องกันผลกระทบด้านทัศนียภาพ อีกทั้งช่วยบดบังสภาพพื้นที่โครงการและกิจกรรมต่าง ๆ ที่เกิดขึ้นจากการทำเหมือง พร้อมทั้งบำรุงรักษาให้เจริญงอกงามดีอยู่เสมอ | 1. โครงการฯ ได้ดำเนินการสร้างคันทำนบดินรอบพื้นที่เหมือง พร้อมทั้งปลูกไม้ยืนต้นบนคันทำนบดิน เพื่อป้องกันการชะล้างพังทลายของหน้าดินบนคันทำนบ และชุดระบายน้ำด้านนอกสันคันทำนบ ขนาดกว้าง 1 เมตร ลึก 0.5 เมตร ท่อร่องกว้าง 0.5 เมตร และบำรุงรักษาให้เจริญงอกงามดีอยู่เสมอ | - ไม่พบปัญหาในการดำเนินการ | - รูปที่ 2-4 การทำคันทำนบดิน - รูปที่ 2-5 การปลูกพืชคลุมดิน |



บ้านวงศ์เกษร



บ้านหนองน้ำแดง



บ้านชลประทาน

รูปที่ 2-2 กล้องรับเรื่องร้องเรียนที่ติดตั้งภายในชุมชนใกล้เคียงพื้นที่โครงการฯ



รูปที่ 2-3 แสดงขอบเขตพื้นที่โครงการฯ



รูปที่ 2-4 คันทันบนดิน



รูปที่ 2-5 การปลูกพืชคลุมดิน



รูปที่ 2-6 ไม้ยืนต้นบริเวณรอบโครงการฯ

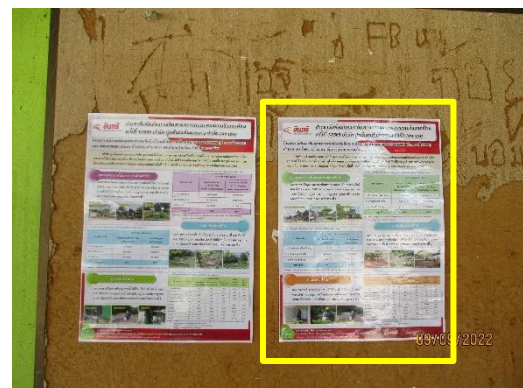


บ้านวงศ์เกษตร

รูปที่ 2-7 ป้ายประชาสัมพันธ์ผลการตรวจวัดคุณภาพสิ่งแวดล้อม



บ้านหนองน้ำแดง



บ้านชลประทาน

รูปที่ 2-7 (ต่อ) ป้ายประชาสัมพันธ์ผลการตรวจวัดคุณภาพสิ่งแวดล้อม